



**LAVORI DI MANUTENZIONE ORDINARIA,  
STRAORDINARIA CON PRONTO INTERVENTO  
DELLE RETI ACQUEDOTTO N.O.R. - ANCONA**

<b>PROGETTO:</b>	<b>SCALA:</b>	<b>DATA:</b>
	-	<b>MARZO 2022</b>

<b>OGGETTO:</b>	
<b>PSC - PIANO DI CONTENIMENTO DEL COVID-19</b>	<b>COVID-19</b>

<b>REV.</b>	<b>0</b>	
	<b>1</b>	
	<b>2</b>	

*Viva Servizi S.p.A.*

Sede legale :

Via del Commercio, 29 - 60127 Ancona

Presidenza, Direzione ed Uffici :

Via del Commercio, 29 - 60127 Ancona

Tel. 071/2893.1 Fax 071/2893270

P.IVA e C.F. 02191980420

Capitale Sociale : €55.676.573,00

**IL PROGETTISTA**

**Ing. Andrea De Angelis**

**IL RESPONSABILE UNICO  
DEL PROCEDIMENTO**

**Ing. Giacomo Balzani**

## *Piano di contenimento del COVID-19*

Rev	Data	Descrizione	Redattore	Firma
00	03/03/2022	prima emissione	CSP	

Sommario

PROTOCOLLO .....	4
PROTOCOLLO DI SICUREZZA PER IL CONTENIMENTO DELLA DIFFUSIONE DEL COVID-19 NEI CANTIERI .....	4
PREMESSA.....	4
OBIETTIVO DEL PIANO.....	4
RIFERIMENTI NORMATIVI .....	4
INFORMAZIONE DEL PERSONALE E DEI TERZI .....	4
MODALITÀ DI ACCESSO DI FORNITORI E PERSONALE ESTERNO IN CANTIERE .....	5
PULIZIA E SANIFICAZIONE .....	6
PRECAUZIONI IGIENICHE PERSONALI .....	6
DISPOSITIVI DI PROTEZIONE INDIVIDUALE .....	7
GESTIONE SPAZI COMUNI (MENSA E SPAZI COMUNI).....	7
ORGANIZZAZIONE DEL CANTIERE (TURNAZIONE E RIMODULAZIONE DEL CRONOPROGRAMMA DELLE LAVORAZIONI).....	8
GESTIONE DI UNA PERSONA SINTOMATICA IN CANTIERE .....	8
SORVEGLIANZA SANITARIA/MEDICO COMPETENTE/RLS.....	8
AGGIORNAMENTO DEL PROTOCOLLO DI REGOLAMENTAZIONE .....	8
ALLEGATO 1 DPCM 8 marzo 2020.....	9
ALLEGATO 2 INFORMATIVA TRATTAMENTO DATI PERSONALI.....	9
ALLEGATO 3 - SEGNALETICA .....	10
STIMA DEI COSTI .....	12
PROCEDURE E MODELLI .....	17
AUTOCERTIFICAZIONE TEMPERATURA CORPOREA [1] .....	17
AUTOCERTIFICAZIONE TEMPERATURA CORPOREA.....	18
DICHIARAZIONE DI RICEZIONE MATERIALE INFORMATIVO LAVORATORI [1].....	19
DICHIARAZIONE DI RICEZIONE MATERIALE INFORMATIVO LAVORATORI .....	20
INFORMATIVA SUL TRATTAMENTO DEI DATI PERSONALI .....	21
ISTRUZIONE OPERATIVA UTILIZZO GUANTI .....	23
ISTRUZIONE OPERATIVA UTILIZZO MASCHERINE .....	24
ISTRUZIONI OPERATIVE CONTROLLO DELLA TEMPERATURA CORPOREA.....	26
ISTRUZIONI PER METTERE E TOGLIERE I GUANTI.....	27
ISTRUZIONI PER INDOSSARE E TOGLIERE LA MASCHERINA .....	28
REPORT OPERAZIONI DISINFEZIONE E SANIFICAZIONE.....	29
ISTRUZIONI PULIZIA E SANIFICAZIONE .....	30
ISTRUZIONI SANIFICAZIONE MANI .....	31
ISTRUZIONI SU COME LAVARE LE MANI CON ACQUA E SAPONE .....	32
PROCEDURE UTILIZZO DISTRIBUTORE AUTOMATICO .....	34
REPORT OPERAZIONI DISINFEZIONE E SANIFICAZIONE [1] .....	35
VERBALE CONTROLLO PULIZIA AMBIENTI .....	36

## PROTOCOLLO

# PROTOCOLLO DI SICUREZZA PER IL CONTENIMENTO DELLA DIFFUSIONE DEL COVID-19 NEI CANTIERI

## PREMESSA

Il Coordinatore per la sicurezza, in relazione alle situazioni di pericolo venutasi a creare con la diffusione del COVID-19 ed in conformità alle recenti disposizioni legislative, adotta tutte le misure per il contenimento della diffusione del COVID-19 in cantiere, disciplinando con il presente piano tutte le misure di sicurezza che devono essere adottate dalle imprese appaltatrici, fornitrici, dai lavoratori autonomi e da terzi che accedono abitualmente o occasionalmente in cantiere.

## OBIETTIVO DEL PIANO

Il COVID-19 rappresenta un rischio biologico generico, per il quale occorre adottare misure uguali per tutta la popolazione. Obiettivo del presente piano è rendere gli ambienti di lavoro un luogo sicuro in cui i lavoratori possano svolgere le attività lavorative. A tal riguardo, vengono forniti tutti gli accorgimenti necessari che devono essere adottati per contrastare la diffusione del COVID-19.

## RIFERIMENTI NORMATIVI

- Ordinanza del Ministro della salute 30 gennaio 2020 (GU Serie Generale n.26 del 01-02-2020)
- Delibera del Consiglio dei Ministri 31 gennaio 2020 (GU Serie Generale n.26 del 01-02-2020)
- Decreto-legge 17 marzo 2020, n. 18 (G.U. Serie generale - Edizione Straordinaria n. 70 del 17 marzo 2020)
- Decreto-legge 25 marzo 2020, n. 19 (GU Serie Generale n.79 del 25-03-2020), Decreto-Legge convertito con modificazioni dalla L. 22 maggio 2020, n. 35 (in G.U. 23/05/2020, n. 132)
- Protocollo condiviso di regolazione delle misure per il contrasto e il contenimento della diffusione del virus COVID-19 negli ambienti di lavoro – Agg. 24 aprile 2020
- Protocollo condiviso di regolamentazione per il contenimento della diffusione del COVID-19 nei cantieri
- DPCM 23 luglio 2020 (GU Serie Generale n. 228 del 14-09-2020)
- Delibera del Consiglio dei Ministri del 29 luglio 2020 (GU Serie Generale n.190 del 30-07-2020)
- Decreto-legge 7 ottobre 2020, n. 125 (GU Serie Generale n. 248 del 7-10-2020) , Decreto-Legge convertito con modificazioni dalla Legge 27 novembre 2020, n. 159 (GU Serie Generale n.300 del 03-12-2020)
- Decreto-legge 18 dicembre 2020, n.172 (GU Serie Generale n.313 del 18-12-2020), Decreto-Legge convertito con modificazioni dalla Legge 29 gennaio 2021, n. 6 (GU Serie Generale n. 30-01-2021, n. 24)
- Delibera del Consiglio dei Ministri 13 gennaio 2021 (GU Serie Generale n.15 del 20-01-2021)
- Decreto-legge 14 gennaio 2021, n. 2 (GU Serie Generale n.10 del 14-01-2021), Decreto-Legge convertito con modificazioni dalla L. 12 marzo 2021, n. 29 (in G.U. 12/03/2021, n. 61)
- DPCM 2 marzo 2021 (GU Serie Generale n.52 del 02-03-2021 - Suppl. Ordinario n. 17)

## INFORMAZIONE DEL PERSONALE E DEI TERZI

**Il Cantiere** deve restare un luogo sicuro. Per mantenere questa condizione, i comportamenti del personale e dei terzi devono uniformarsi alle disposizioni del presente Protocollo, parte integrante del Piano di Sicurezza e di Coordinamento (PSC).

Le disposizioni contenute nel presente Protocollo e le corrette modalità di comportamento, di seguito meglio identificate, saranno portate a conoscenza di tutti coloro (personale dipendente, terzi, fornitori, lavoratori autonomi, imprese appaltatrici e subappaltatrici, etc.) che facciano ingresso in cantiere (anche occasionalmente) mediante affissione di cartelli all'ingresso del cantiere e nei luoghi maggiormente frequentati dalle persone.

In particolare, le informazioni trasmesse devono riguardare:

## PIANO DI CONTENIMENTO DEL COVID-19

- Il controllo della temperatura corporea prima dell'accesso in cantiere e divieto di accesso in presenza di febbre (oltre 37.5°) con obbligo di immediato isolamento, fornitura di mascherina e di contattare nel più breve tempo possibile il proprio medico curante e seguire le sue indicazioni o quelle dell'autorità sanitaria, senza recarsi al Pronto Soccorso;
- La consapevolezza e l'accettazione del fatto di non poter fare ingresso o di poter permanere in cantiere e di doverlo dichiarare tempestivamente laddove, anche successivamente all'ingresso, sussistano le condizioni di pericolo (sintomi di influenza, temperatura, provenienza da zone a rischio o contatto con persone positive al virus nei 14 giorni precedenti, ecc.);
- L'impegno a rispettare tutte le disposizioni delle autorità e del datore di lavoro nel fare accesso in cantiere (in particolare, mantenere la distanza di sicurezza, utilizzare i dispositivi di protezione individuale messi a disposizione nelle lavorazioni che non consentono di rispettare la distanza interpersonale di 1 metro, osservare le regole di igiene delle mani e tenere comportamenti corretti sul piano dell'igiene);
- L'impegno a informare tempestivamente e responsabilmente il datore di lavoro della presenza di qualsiasi sintomo influenzale durante l'espletamento della prestazione lavorativa, avendo cura di rimanere ad adeguata distanza dalle persone presenti;
- L'obbligo di attenersi, sulla base delle mansioni e del contesto lavorativo, alle misure adottate ed in particolare a quelle sul corretto utilizzo dei DPI per contribuire a prevenire ogni possibile forma di diffusione di contagio;
- Il divieto di accesso in cantiere qualora negli ultimi 14 giorni si abbiano avuti contatti con soggetti risultati positivi al COVID-19 o si provenga da zone a rischio secondo le indicazioni dell'OMS. Per questi casi si fa riferimento al D.L. n° 6 del 23/02/2020, articolo 1 lettere h) e i).

## MODALITÀ DI ACCESSO DI FORNITORI E PERSONALE ESTERNO IN CANTIERE

Ciascuna impresa, tenuto conto delle indicazioni del Piano di sicurezza e di Coordinamento e dell'organizzazione dell'area di cantiere, deve limitare per quanto possibile l'accesso dei terzi all'interno del cantiere. Qualora sia necessario l'ingresso di **Fornitori** in cantiere si dispone la seguente procedura:

- a) Consegna, prima dell'ingresso in cantiere, di una informativa scritta contenente tutte le indicazioni a cui dovranno attenersi i fornitori durante la permanenza in cantiere;
- b) Ove possibile, gli autisti dei mezzi di trasporto devono rimanere a bordo dei propri mezzi. Non è ad ogni modo consentito l'accesso ai locali chiusi comuni del cantiere;
- c) In fase di accesso in cantiere il personale esterno potrà essere sottoposto a verifica della temperatura corporea e nel caso in cui la temperatura corporea risulti superiore ai 37,5 °C l'accesso in cantiere non viene consentito;
- d) Per le necessarie attività di approntamento delle attività di carico e scarico, il trasportatore dovrà attenersi alla rigorosa distanza di un metro ed indossare mascherina di protezione e guanti monouso;
- e) Nelle operazioni di carico e scarico, che rappresentano un momento di interferenza e potenziale occasione di contagio, il fornitore dovrà mantenere la distanza di almeno un metro e indossare la mascherina e i guanti di protezione.

Per quanto possibile l'accesso ai **Visitatori** è precluso; qualora fosse necessario l'ingresso di visitatori esterni, gli stessi dovranno sottostare a tutte le regole previste:

- a) Comunicando le modalità, le regole e gli orari di ingresso anticipatamente, ove possibile in modalità informatica. Laddove non fosse stato possibile verrà consegnata, comunque prima dell'ingresso in cantiere, una informativa scritta contenente tutte le indicazioni a cui dovranno attenersi i terzi durante la permanenza nei locali o negli spazi del cantiere;
- b) In fase di accesso al cantiere il personale esterno potrà essere sottoposto a verifica della temperatura corporea e, nel caso in cui la temperatura risultasse superiore ai 37,5 °C, ne verrà negato l'accesso;
- c) Durante la permanenza all'interno del cantiere indossare guanti monouso e mascherina di protezione.

Ciascuna impresa tenuto conto della propria organizzazione limita per quanto possibile la presenza di lavoratori di **imprese subappaltatrici e lavoratori autonomi** all'interno dell'area di cantiere e, qualora fosse necessario l'ingresso in cantiere, dispone la seguente procedura:

- a) Comunicando le modalità, le regole e gli orari di ingresso anticipatamente, ove possibile in modalità informatica. Laddove non fosse stato possibile verrà consegnata, comunque prima dell'ingresso in cantiere, una informativa scritta contenente tutte le indicazioni a cui dovranno attenersi i terzi durante la permanenza nei locali o negli spazi del cantiere;

## PIANO DI CONTENIMENTO DEL COVID-19

- b) In fase di accesso al cantiere il personale esterno potrà essere sottoposto a verifica della temperatura corporea e, nel caso in cui la temperatura risultasse superiore ai 37,5 °C, ne verrà negato l'accesso;
- c) Durante la permanenza all'interno del cantiere indossare guanti monouso e mascherina di protezione;
- d) Nello svolgimento delle attività in subappalto che rappresentano un momento di interferenza e potenziale occasione di contagio, il personale esterno dovrà mantenere la distanza di sicurezza di almeno un metro e indossare la mascherina e i guanti di protezione.

Tenuto conto della disposizione del protocollo nazionale di precludere ai fornitori e al personale esterno l'uso dei servizi riservati ai dipendenti, è stato predisposto un servizio dedicato all'esterno. Tali servizi sono oggetto di pulizia giornaliera.

Poiché la rilevazione in tempo reale della temperatura corporea costituisce un trattamento di dati personali, l'operazione di controllo e quelli conseguenti devono essere eseguite nel pieno rispetto della disciplina privacy vigente, secondo le modalità indicate nelle note 1 e 2 del protocollo nazionale. A tal fine la procedura prevede di: 1) rilevare la temperatura senza registrare il dato acquisto. È previsto l'identificazione dell'interessato e registrare il superamento della soglia di temperatura solo qualora sia necessario a documentare le ragioni che hanno impedito l'accesso ai locali aziendali; 2) fornire l'informativa sul trattamento dei dati personali.

I lavoratori devono essere preventivamente informati sulle modalità di trattamento dei dati.

## PULIZIA E SANIFICAZIONE

La pulizia e la sanificazione sono azioni fondamentali che, insieme al distanziamento interpersonale, possono evitare la diffusione del virus.

A tal fine si forniscono le seguenti definizioni:

- a) **Pulizia/igienizzazione:** insieme di operazioni che occorre praticare per rimuovere lo "sporco visibile" di qualsiasi natura (polvere, grasso, liquidi, materiale organico, etc.) presso le postazioni di lavoro, sale ristoro, spogliatoi, mense, sale riunioni e uffici e altri spazi comuni con la frequenza di almeno una volta al giorno;
- b) **Sanificazione:** insieme di operazioni che attraverso l'applicazione di agenti disinfettanti sono in grado di ridurre, tramite la distruzione o l'inattivazione, il carico microbiologico presente su oggetti e superfici da trattare.

In cantiere ciascuna impresa esecutrice deve assicurare la pulizia giornaliera e la sanificazione periodica dei servizi igienici, degli spogliatoi e delle aree comuni, ove l'accesso è contingentato, deve altresì assicurare la pulizia e la sanificazione dei mezzi d'opera in particolare delle cabine di guida, delle auto di servizio, furgoni, e di tutti i mezzi di lavoro operanti in cantiere.

Per la corretta pulizia degli strumenti di lavoro individuali, di cui l'uso promiscuo deve essere vietato, ciascuna impresa deve mettere a disposizione uno specifico detergente, assicurandone la disponibilità in cantiere, sia prima, che durante, che al termine della prestazione di lavoro.

Deve essere garantita altresì la sanificazione degli alloggiamenti e di tutti i locali interni ed esterni utilizzati per le finalità del cantiere.

Nel caso di presenza di una persona con COVID-19 all'interno dei luoghi di lavoro, si dovrà procedere alla pulizia e sanificazione dei suddetti ambienti secondo le disposizioni della circolare n. 5443 del 22 febbraio 2020 del Ministero della Salute, nonché alla loro ventilazione.

Nelle attività di sanificazione sono utilizzati i prodotti aventi le caratteristiche indicate dal Ministero della Salute nella circolare n° 5443 del 22 febbraio 2020.

## PRECAUZIONI IGIENICHE PERSONALI

L'igiene personale, eseguita correttamente, è un elemento decisivo al fine di contribuire alla riduzione della diffusione del virus.

Ciascuna impresa esecutrice deve vigilare che i propri dipendenti presenti in cantiere adottino tutte le precauzioni igieniche, in particolare la pulizia minuziosa e frequente delle mani, anche durante l'esecuzione delle lavorazioni.

Per la pulizia delle mani ove possibile deve essere privilegiato il lavaggio delle mani con mezzi detergenti così come indicato dall'ISS/Ministero della Sanità, ove ciò non sia possibile per esempio nei luoghi distanti dai servizi igienici devono essere utilizzati disinfettanti a base alcolica.

Si raccomanda la frequente pulizia delle mani con acqua e sapone, secondo le modalità indicate dal Ministero della Salute.

## PIANO DI CONTENIMENTO DEL COVID-19

## DISPOSITIVI DI PROTEZIONE INDIVIDUALE

L'adozione delle misure d'igiene e dei dispositivi di protezione individuale indicati nel presente Protocollo è fondamentale per limitare il rischio di contagio, per tale motivo **ciascuna impresa** ha l'obbligo di mettere a disposizione del proprio personale mascherine e altri dispositivi di protezione (guanti monouso, occhiali, visiera e tute) conformi alle disposizioni delle autorità scientifiche e sanitarie.

Vista l'attuale situazione di emergenza e disponibilità in commercio:

- a) Le mascherine dovranno essere utilizzate in conformità a quanto previsto dalle indicazioni dell'Organizzazione Mondiale della Sanità;
- b) Data la situazione di emergenza, in caso di difficoltà di approvvigionamento e alla sola finalità di evitare la diffusione del virus, potranno essere utilizzate mascherine o protezioni, la cui tipologia corrisponda alle indicazioni dall'autorità sanitaria e dall'INAIL.

Tenuto conto delle disposizioni del protocollo nazionale si dispone che l'uso dei dispositivi di protezione individuale è necessario:

- a) Qualora la lavorazione da eseguire in cantiere imponga di lavorare a distanza interpersonale minore di un metro e non siano possibili altre soluzioni organizzative, in questi casi è obbligatorio l'uso delle mascherine e altri dispositivi di protezione (guanti, occhiali, tute di lavoro) conformi alle disposizioni delle autorità scientifiche e sanitarie;
- b) Per tutti i lavoratori che condividono spazi comuni (mensa, spogliatoio, aree comuni), in questi casi è obbligatorio l'uso della mascherina chirurgica come previsto dal DL n. 9 (art. 34) in combinato con il DL n. 18 (art 16 c. 1).

Tali dispositivi espletano la propria funzione protettiva solo se correttamente indossati e rimossi.

A tutti i lavoratori impiegati in cantiere è assicurata la fornitura dei dispositivi di protezione individuale e il loro rinnovo periodico.

Tenuto conto delle dimensioni del cantiere, per la gestione degli interventi di emergenza sanitaria legate alla diffusione della malattia COVID-19, ciascuna impresa deve garantire in cantiere la presenza di addetti incaricati al primo soccorso, adeguatamente formati e forniti delle dotazioni necessarie per il contenimento della diffusione della malattia COVID-19.

## GESTIONE SPAZI COMUNI (MENSA E SPAZI COMUNI)

Premesso che gli spazi comuni sono potenziali fonti di contatto e diffusione del virus, tenuto conto delle disposizioni contenute nel protocollo nazionale e dell'organizzazione del cantiere, per la gestione degli spazi comuni sotto individuati, si dispone quanto segue:

- a) **Locale mensa:** orari di accesso flessibili, accesso contingentato a gruppi di lavoratori limitato, ventilazione naturale o artificiale continua dei locali, tempo di sosta ridotto, disposizione degli spazi e degli arredi in modo da garantire il mantenimento della distanza di sicurezza di almeno 1 metro tra le persone che li occupano, pulizia giornaliera e sanificazione periodica per garantire al personale utilizzatore le idonee condizioni igienico-sanitarie;
- b) **Spogliatoio:** orari di accesso flessibili, accesso consentito a gruppi di lavoratori limitato, ventilazione naturale o artificiale continua dei locali, tempo di sosta ridotto, disposizione degli spazi e degli arredi in modo da garantire il mantenimento della distanza di sicurezza di almeno 1 metro tra le persone che li occupano, pulizia giornaliera e sanificazione periodica, per garantire al personale utilizzatore idonee condizioni igienico-sanitarie;
- c) **Spazi antistanti distributori automatici di bevande:** orari di accesso flessibili, accesso consentito a gruppi di lavoratori limitato, ventilazione naturale o artificiale continua dei locali, tempo di sosta ridotto, disposizione degli spazi e degli arredi in modo da garantire il mantenimento della distanza di sicurezza di almeno 1 metro tra le persone che li utilizzano, pulizia giornaliera e sanificazione periodica della zona e dei distributori in particolare della tastiera dove è maggiore la possibilità di contatto.

Le persone che occupano gli spazi comuni sono sensibilizzate ad adottare tutte le precauzioni igieniche necessarie, in particolare l'igiene delle mani, e attenersi alle norme di comportamento igienico-sanitarie per concorrere a mantenere la massima pulizia e salubrità di tali ambienti.

## ORGANIZZAZIONE DEL CANTIERE (TURNAZIONE E RIMODULAZIONE DEL CRONOPROGRAMMA DELLE LAVORAZIONI)

In riferimento al DPCM 11 marzo 2020, punto 7, limitatamente al periodo della emergenza dovuta al COVID-19, ciascuna impresa può disporre, avendo a riferimento quanto previsto dai CCNL e favorendo così le intese con le rappresentanze sindacali aziendali, la riorganizzazione del cantiere nel rispetto del cronoprogramma delle lavorazioni, anche attraverso la turnazione dei lavoratori con l'obiettivo di diminuire i contatti, di creare gruppi autonomi distinti e riconoscibili.

## GESTIONE DI UNA PERSONA SINTOMATICA IN CANTIERE

La vigilanza in cantiere è fondamentale. Laddove insorgano sintomi influenzali, ciascuna impresa deve disporre tutti gli interventi immediati e coordinati sulla base delle indicazioni del medico competente e del protocollo nazionale.

In particolare:

- a) Nel caso in cui una persona presente in cantiere sviluppi febbre e sintomi di infezione respiratoria quali la tosse, lo deve dichiarare immediatamente al proprio Datore di lavoro, si dovrà procedere al suo isolamento in base alle disposizioni dell'autorità sanitaria e del coordinatore per la sicurezza in fase di esecuzione ove nominato. L'impresa procede immediatamente ad avvertire le autorità sanitarie competenti e i numeri di emergenza per il COVID-19 forniti dalla Regione o dal Ministero della salute;
- b) L'impresa collabora con le Autorità sanitarie per la definizione degli eventuali "contatti stretti" di una persona presente in cantiere che sia stata riscontrata positiva al tampone COVID-19. Ciò al fine di permettere alle autorità di applicare le necessarie e opportune misure di quarantena. Nel periodo dell'indagine, l'impresa potrà chiedere agli eventuali possibili contatti stretti di lasciare cautelativamente lo stabilimento, secondo le indicazioni dell'Autorità sanitaria.

Il lavoratore al momento del suo isolamento sarà dotato immediatamente di mascherina chirurgica.

La gestione di una persona sintomatica avverrà nel rispetto della dignità della persona e della disciplina della privacy vigente.

## SORVEGLIANZA SANITARIA/MEDICO COMPETENTE/RLS

La sorveglianza sanitaria deve proseguire rispettando le misure igieniche contenute nelle indicazioni del Ministero della Salute (cd. Decalogo, allegato al presente protocollo). La sorveglianza sanitaria periodica non sarà interrotta perché rappresenta una ulteriore misura di prevenzione di carattere generale: sia perché può intercettare possibili casi e sintomi sospetti del contagio, sia per l'informazione e la formazione che il medico competente può fornire ai lavoratori per evitare la diffusione del contagio.

Il medico competente ove sia necessario dovrà collaborare con il datore di lavoro, RSPP e l'RLS/RLST, nonché con il direttore di cantiere e il coordinatore per la sicurezza in fase di esecuzione ad integrare e proporre tutte le misure di regolamentazione legate al COVID-19.

Tenuto conto delle disposizioni del protocollo nazionale la sorveglianza sanitaria deve porre particolare attenzione ai soggetti fragili anche in relazione all'età. Qualora il medico competente segnali delle situazioni di particolare fragilità e patologie attuali o pregresse dei dipendenti, l'impresa dovrà provvedere alla loro tutela nel rispetto della privacy.

In presenza di lavoratori già risultati positivi all'infezione da COVID-19, per il reintegro progressivo dopo l'infezione da COVID-19, il medico competente, previa presentazione di certificazione di avvenuta negativizzazione del tampone secondo le modalità previste e rilasciata dal dipartimento di prevenzione territoriale di competenza, dovrà effettuare la visita medica precedente alla ripresa del lavoro, a seguito di assenza per motivi di salute di durata superiore ai sessanta giorni continuativi, al fine di verificare l'idoneità alla mansione (D.lgs. 81/08 e s.m.i, art. 41, c. 2 lett. e-ter), anche per valutare profili specifici di rischio e comunque indipendentemente dalla durata dell'assenza per malattia.

## AGGIORNAMENTO DEL PROTOCOLLO DI REGOLAMENTAZIONE

Per favorire l'applicazione e la verifica delle misure contenute nel presente protocollo ciascuna impresa deve costituire un Comitato con la partecipazione delle RSU e dei RLS.



## ALLEGATO 1 DPCM 8 marzo 2020

### Misure igienico-sanitarie:

- a) Lavarsi spesso le mani. Si raccomanda di mettere a disposizione in tutti i locali pubblici, palestre, supermercati, farmacie e altri luoghi di aggregazione, soluzioni idroalcoliche per il lavaggio delle mani;
- b) Evitare il contatto ravvicinato con persone che soffrono di infezioni respiratorie acute;
- c) Evitare abbracci e strette di mano;
- d) Mantenimento, nei contatti sociali, della distanza interpersonale indicata dall'autorità sanitaria;
- e) Igiene respiratoria (starnutire e/o tossire in un fazzoletto evitando il contatto delle mani con le secrezioni respiratorie);
- f) Evitare l'uso promiscuo di bottiglie e bicchieri, in particolare durante l'attività sportiva;
- g) Non toccarsi occhi, naso e bocca con le mani;
- h) Coprirsi bocca e naso se si starnutisce o tossisce;
- i) Non prendere farmaci antivirali e antibiotici a meno che siano prescritti dal medico;
- j) Pulire le superfici con disinfettanti a base di cloro o alcol;
- k) Usare la mascherina solo se si sospetta di essere malati o se si presta assistenza a persone malate.

## ALLEGATO 2 INFORMATIVA TRATTAMENTO DATI PERSONALI

Ai sensi del Regolamento Ue n. 679/2016 (cd. GDPR), si forniscono di seguito le informazioni in merito al trattamento dei dati personali dei soggetti che, durante l'emergenza COVID-19, accedono ai luoghi di lavoro.

### Titolare del trattamento

.....

### Tipologia di dati personali trattati e di interessati

Nei limiti delle finalità e delle modalità definite nella presente informativa, sono oggetto di trattamento:

- a) I dati attinenti alla temperatura corporea della persona interessata, rilevata o attestata dalla stessa in misura non superiore a 37,5°;
- b) I dati attinenti alla non sottoposizione alle misure della quarantena o dell'isolamento fiduciario con sorveglianza sanitaria;

I dati personali oggetto di trattamenti si riferiscono:

- a) Ai dipendenti. Rispetto a tali interessati, la presente informativa integra quella già fornita per il trattamento dei dati personali funzionale all'instaurazione e all'esecuzione del rapporto di lavoro;
- b) Ai fornitori, trasportatori, appaltatori, visitatori e altri soggetti terzi autorizzati ad accedere agli ambienti di lavoro o ad altri luoghi comunque a questi ultimi riferibili.

### Finalità e base giuridica del trattamento

I dati personali saranno trattati esclusivamente per finalità di prevenzione dal contagio da COVID-19, in esecuzione del Protocollo di sicurezza anti-contagio adottato ai sensi dell'art. 1, n. 7, lett. d) del DPCM 11 marzo 2020 e del Protocollo condiviso Governo/Parti sociali del 14 marzo 2020.

La base giuridica del trattamento è, pertanto, da rinvenirsi nell'implementazione di tale Protocollo.

### Natura del conferimento dei dati personali

Il conferimento dei dati è necessario per accedere agli ambienti di lavoro o ad altri luoghi comunque a questi ultimi riferibili. Un eventuale rifiuto a conferirli impedisce di consentire l'ingresso.

### Modalità, ambito e durata del trattamento

Il trattamento è effettuato da personale incaricato della vigilanza all'accesso, nella sua qualità di Responsabile del trattamento.

Con riferimento alla misurazione della temperatura corporea, il soggetto incaricato non effettua alcuna registrazione del dato. L'identificazione dell'interessato e la registrazione del superamento della soglia di

### PIANO DI CONTENIMENTO DEL COVID-19

temperatura potrebbero avvenire solo qualora fosse necessario documentare le ragioni che hanno impedito l'accesso. In tal caso, l'interessato sarà informato della circostanza.

I dati personali non saranno oggetto di diffusione, né di comunicazione a terzi, se non in ragione delle specifiche previsioni normative (es. in caso di richiesta da parte dell'Autorità sanitaria per la ricostruzione della filiera degli eventuali contatti stretti di un lavoratore risultato positivo al COVID-19).

I dati saranno trattati per il tempo strettamente necessario a perseguire la citata finalità di prevenzione dal contagio da COVID-19 e conservati non oltre il termine dello stato d'emergenza, attualmente fissato al 31 luglio 2020 della Delibera del Consiglio dei Ministri 31 gennaio 2020.

#### Diritti degli interessati

In qualsiasi momento, gli interessati hanno il diritto di accedere ai propri dati personali, di chiederne la rettifica, l'aggiornamento e la relativa cancellazione. È, altresì, possibile opporsi al trattamento e richiederne la limitazione. Queste richieste potranno essere rivolte direttamente alla (ragione/denominazione sociale azienda), ai recapiti indicati in premessa. Inoltre, nel caso in cui si ritenga che il trattamento sia stato svolto in violazione della normativa sulla protezione dei dati personali, è riconosciuto il diritto di presentare reclamo all'Autorità Garante per la protezione dei dati personali, Piazza Venezia, 11 - 00187 - Roma.

## ALLEGATO 3 - SEGNALETICA

Di seguito è riportata la segnaletica per l'applicazione del presente protocollo che può essere stampata e utilizzata secondo necessità.

La segnaletica è la seguente:

- Dieci comportamenti da seguire;
- Come lavare le mani.



## PIANO DI CONTENIMENTO DEL COVID-19

**STIMA DEI COSTI**

Codice	Categoria / Descrizione	UM	Quantità	Prezzo [€]	Totale [€]
COV.01	INFORMAZIONE punto 1 del protocollo condiviso di cui all'allegato 13 del DPCM 11/06/2020 USO DISPOSITIVI DPI E NORME DI COMPORTAMENTO	h	2,00	34,80	69,60
COV.02	INFORMAZIONE punto 1 del protocollo condiviso di cui all'allegato 13 del DPCM 11/06/2020 MODALITÀ DI UTILIZZO E SANIFICAZIONE DEI MEZZI E/O ATTREZZATURE DI USO COLLETTIVO O INDIVIDUALE IN DOTAZIONE	h	1,00	34,80	34,80
COV.03	INFORMAZIONE punto 1 del protocollo condiviso di cui all'allegato 13 del DPCM 11/06/2020 PUNTO DI CONTROLLO ED ATTUAZIONE INTERNO del distanziamento umano sia per l'ingresso che per la fruizione dei locali o degli spazi comuni (mense, spogliatoi, bagni, etc) dei dipendenti non esterni, eseguito con personale interno e dipendente della Ditta Appaltatrice compreso l'espletamento di apposito corso di formazione per le istruzioni operative e comportamentali da osservare per il personale addetto alla gestione del controllo.	h	1,00	34,80	34,80
COV.07	INFORMAZIONE punto 1 del protocollo condiviso di cui all'allegato 13 del DPCM 11/06/2020 SULLE PROCEDURE DI SICUREZZA DA ADOTTARE PER L'ACCESSO AI LOCALI E AGLI SPAZI DEL CANTIERE, modalità di attuazione delle procedure di tutela della salute delle persone presenti e durante le lavorazioni, sull'uso degli adeguati DPI dei protocolli di precauzione e delle disposizioni di contenimento e diffusione del contagio del virus COVID-19. INFORMAZIONE SULLE PROCEDURE DA SEGUIRE IN CASO DI RISCONTRO DELLO STATO FEBBRILE del personale superiore a 37,5°, modalità operative per l'isolamento del soggetto con sintomi influenzali, attivazione delle Autorità sanitarie competenti, distanziamento e individuazione dei comportamenti per evitare contatti, sia durante le procedure di accesso al cantiere, o per la fruizione degli spazi e ambienti comuni e avvio delle azioni di sanificazione e igienizzazione degli strumenti o attrezzature venute a contatto il soggetto con sintomi d'influenza. Procedure da eseguire con personale dipendente della ditta appaltatrice dipendenti non esterni.	h	1,00	34,80	34,80
COV.08	<b>SOLO PER RISCHI INTERFERENTI TRA IMPRESE DIVERSE COME DA PSC</b> MODALITÀ DI ACCESSO DEI FORNITORI ESTERNI AI CANTIERI punto 2 del protocollo condiviso di cui all'allegato 13 del DPCM 11/06/2020 OPERAZIONI PER RICEVIMENTO MERCE delle forniture consistenti: - in verifica della temperatura dell'autista del mezzo, che, se possibile, deve rimanere a bordo; - indicazioni sull'area di stazionamento e modalità di scarico delle forniture; - verifica delle dotazioni delle misure di protezioni del soggetto esterno; - verifica della igienizzazione delle mani con uso di gel a base alcolica; - controllo delle operazioni in uscita; - acquisizione di una dichiarazione attestante l'attuale stato di salute (assenza di positività al virus, temperatura corporea inferiore a 37,5 °C, assenza di sintomi influenzali,	cad	100,00	1,15	115,00

## PIANO DI CONTENIMENTO DEL COVID-19

Codice		Categoria / Descrizione	UM	Quantità	Prezzo [€]	Totale [€]
COV.12	SOLO PER RISCHI INTERFERENTI TRA IMPRESE DIVERSE COME DA PSC	<p>non essere sottoposto a quarantena) (da consegnarsi preventivamente all'ingresso in cantiere). (per ogni operatore economico/giorno)</p> <p><b>PULIZIA E SANIFICAZIONE NEL CANTIERE punto 3 del protocollo condiviso allegato 13 del DPCM 11/06/2020 - L'azienda assicura la sanificazione periodica di arredi degli uffici e della mensa, tavoli, tastiere, pulsantiere attrezzature, maniglie, utensili manuali, quadri comando. DISINFEZIONE DI LUOGHI O LOCALI CHIUSI AL FINE DI OTTENERE UNA SANIFICAZIONE DELLE SUPERFICI. Disinfezione di locali quali ad esempio mense, spogliatoi uffici ottenuta mediante le operazioni previste di cui al comma 1 lettere b del D.M. 7 luglio 1997, n. 274, regolamento di attuazione degli artt.1 e 4 della Legge 25 Gennaio 1994, n. 82 che definisce attività di disinfezione quelle che riguardano il complesso dei procedimenti e operazioni atti a rendere sani determinati ambienti confinati e aree di pertinenza mediante la distruzione o inattivazione di microrganismi patogeni; Trattamento eseguito con prodotti contenenti ipoclorito di sodio diluito al 0,1% o etanolo al 70% o perossido di idrogeno al 0,1%:</b></p> <ul style="list-style-type: none"> <li>- con cadenza giornaliera all'interno di locali quali mense e spogliato come previsto al punto 3 del DPCM;</li> <li>- periodicamente negli altri locali a servizio del cantiere come indicato nel PSC.</li> </ul> <p>Il trattamento deve essere eseguito dopo la pulizia previste al comma 1 lettere a del D.M. n. 274/74 già previsto in costi e oneri relativi ai locali. Dell'avvenuta sanificazione ottenuta mediante disinfezione se ne deve dare notizia in un cartello apposto dei locali che riporti giorno ora principio attivo utilizzato e addetto che l'ha eseguita.</p>				
COV.12	01	Fino a 1500 mq	m <sup>2</sup>	150,00	0,24	36,00
COV.14	SOLO PER RISCHI INTERFERENTI TRA IMPRESE DIVERSE COME DA PSC	<p><b>PULIZIA E SANIFICAZIONE NEL CANTIERE punto 3 del protocollo condiviso allegato 13 del DPCM 11/06/2020 - L'azienda assicura la sanificazione periodica di arredi degli uffici e della mensa, tavoli, tastiere, pulsantiere attrezzature, maniglie, utensili manuali, quadri comando, DISINFEZIONE DELL'ABITACOLO O DELLA CABINA DI GUIDA DEI MEZZI D'OPERA.</b></p> <p>Disinfezione delle cabine di guida o di pilotaggio dei mezzi d'opera, ottenuta mediante le operazioni previste di cui al comma 1 lettere b del D.M. 7 luglio 1997, n. 274, regolamento di attuazione degli artt.1 e 4 della Legge 25 Gennaio 1994, n. 82 che definisce attività di disinfezione quelle che riguardano il complesso dei procedimenti e operazioni atti a rendere sane le superfici mediante la distruzione o inattivazione di microrganismi patogeni; Trattamento eseguito con prodotti contenenti ipoclorito di sodio diluito al 0,1% o etanolo al 70% o perossido di idrogeno al 0,1%. Il trattamento deve essere eseguito dopo la pulizia previste al comma 1 lettera a) del D.M. n. 274/74 già previsto in costi e oneri relativi agli automezzi.</p> <p>Dell'avvenuta sanificazione ottenuta mediante disinfezione se ne deve dare notizia in un cartello apposto all'interno dell'abitacolo che riporti giorno ora principio attivo utilizzato e addetto che l'ha eseguita.</p> <p>Calcolato per ogni sanificazione ottenuta per disinfezione</p>	cad	20,00	5,75	115,00

## PIANO DI CONTENIMENTO DEL COVID-19

Codice	Categoria / Descrizione	UM	Quantità	Prezzo [€]	Totale [€]
COV.29	<b>SOLO PER RISCHI INTERFERENTI TRA soggetti diversi a distanza inferiore di 1 mt COME DA PSC</b>				
	<p>effettuata con le modalità disposte.</p> <p>DISPOSITIVI DI PROTEZIONE INDIVIDUALE. punto 5 del protocollo condiviso allegato 13 del DPCM 11/06/2020 ABBIGLIAMENTO INDIVIDUALE DA LAVORO E ACCESSORI DI PROTEZIONE fornito dal datore di lavoro, utilizzati dall'operatore durante le lavorazioni interferenti, durante i trasferimenti fuori dal cantiere, in caso di contatto con fornitori o altro personale esterno alla Ditta Appaltatrice o in caso di distanza tra i lavoratori inferiore a 1,00 mt. Sono indossati, rimossi e smaltiti correttamente come rifiuto indifferenziato, seguendo adeguate procedure descritte nel Protocollo nazionale.</p> <p>SEMIMASCHERA FILTRANTE ANTIPOLVERE FFP2 SENZA VALVOLE di inspirazione e/o espirazione realizzati con tessuti-non-tessuti a più strati, con funzione di barriera di protezione anche nella diffusione di agenti patogeni trasmissibili per via area (aerosol e goccioline, monouso, posizionate su naso e bocca e fissate alla testa con lacci o elastici). Conformi al Regolamento EU 425/2016 e alla norma UNI EN 149:2009. Il prodotto deve riportare il marchio C.E o nel caso non ne siano provviste devono avere l'attestazione di INAIL di rispondenza alle norme vigenti ai sensi del decreto legge 17 marzo 2020 n. 18, all'art. 15. Anche i dispositivi marcati N95, N99, N100 (standard americano) devono essere validate da INAIL. (La documentazione relativa alla consegna dei DPI deve essere conservata dal Datore di Lavoro)</p>	cad	1.000,00	1,35	1.350,00
COV.30	<b>SOLO PER RISCHI INTERFERENTI TRA soggetti diversi a distanza inferiore di 1 mt COME DA PSC</b>				
	<p>DISPOSITIVI DI PROTEZIONE INDIVIDUALE. punto 5 del protocollo condiviso allegato 13 del DPCM 11/06/2020 ABBIGLIAMENTO INDIVIDUALE DA LAVORO E ACCESSORI DI PROTEZIONE fornito dal datore di lavoro, utilizzati dall'operatore durante le lavorazioni interferenti, durante i trasferimenti fuori dal cantiere, in caso di contatto con fornitori o altro personale esterno alla Ditta Appaltatrice o in caso di distanza tra i lavoratori inferiore a 1,00 mt. Sono indossati, rimossi e smaltiti correttamente come rifiuto indifferenziato, seguendo adeguate procedure descritte nel Protocollo nazionale.</p> <p>SEMIMASCHERA FILTRANTE ANTIPOLVERE FFP3 SENZA VALVOLE di inspirazione e/o espirazione realizzati con tessuti-non-tessuti a più strati, con funzione di barriera di protezione anche nella diffusione di agenti patogeni trasmissibili per via area (aerosol e goccioline, monouso, posizionate su naso e bocca e fissate alla testa con lacci o elastici). Conformi al Regolamento EU 425/2016 e alla norma UNI EN 149:2009. Il prodotto deve riportare il marchio C.E o nel caso non ne siano provviste devono avere l'attestazione di INAIL di rispondenza alle norme vigenti ai sensi del decreto legge 17 marzo 2020 n. 18, all'art. 15. Anche i dispositivi marcati N95, N99, N100 (standard americano) devono essere validate da INAIL.(La documentazione relativa alla consegna dei DPI deve essere conservata dal Datore di Lavoro)</p>	cad	150,00	5,00	750,00
COV.32	<b>SOLO PER RISCHI INTERFERENTI TRA soggetti diversi a distanza inferiore di 1</b>				
	<p>DISPOSITIVI DI PROTEZIONE INDIVIDUALE. punto 5 del protocollo condiviso allegato 13 del DPCM 11/06/2020 ABBIGLIAMENTO INDIVIDUALE DA LAVORO E ACCESSORI DI PROTEZIONE fornito dal datore di lavoro, utilizzati</p>	cad	200,00	1,22	244,00

## PIANO DI CONTENIMENTO DEL COVID-19

Codice		Categoria / Descrizione	UM	Quantità	Prezzo [€]	Totale [€]
COV.34	mt COME DA PSC  <b>SOLO PER RISCHI INTERFERENTI TRA soggetti diversi a distanza inferiore di 1 mt COME DA PSC</b>	<p>dall'operatore durante le lavorazioni interferenti, durante i trasferimenti fuori dal cantiere, in caso di contatto con fornitori o altro personale esterno alla Ditta Appaltatrice o in caso di distanza tra i lavoratori inferiore a 1,00 mt. Sono indossati, rimossi e smaltiti correttamente come rifiuto indifferenziato, seguendo adeguate procedure descritte nel Protocollo nazionale.</p> <p>TUTA MONOUSO realizzata in tessuto non tessuto tipo melt blown a protezione contro gli agenti infettivi ai sensi della norma UNI EN 14126 2004. Devono garantire l'isolamento, la resistenza a sostanze chimiche, essere impermeabile ed idonea ad impedire agli agenti infettivi di raggiungere la cute oltre che impedire il diffondersi degli agenti infettivi. Non devono causare irritazioni cutanee o qualsiasi altro effetto nocivo per la salute. Devono essere resistenti alla penetrazione di liquidi contaminati sotto pressione idrostatica (ISO/FDIS 16604), avere cuciture, giunzioni ed assemblaggi degli indumenti in modo da soddisfare i requisiti specificati nei punti pertinenti della norma EN 14325. L'indumento deve essere realizzato in modo che il portatore abbia libertà di movimento e sia il più comodo possibile e sottoposto alla prova dei "sette movimenti". (La documentazione relativa alla consegna dei DPI deve essere conservata dal Datore di Lavoro)</p> <p>DISPOSITIVI DI PROTEZIONE INDIVIDUALE. punto 5 del protocollo condiviso allegato 13 del DPCM 11/06/2020 ABBIGLIAMENTO INDIVIDUALE DA LAVORO E ACCESSORI DI PROTEZIONE fornito dal datore di lavoro, utilizzati dall'operatore durante le lavorazioni interferenti, durante i trasferimenti fuori dal cantiere, in caso di contatto con fornitori o altro personale esterno alla Ditta Appaltatrice o in caso di distanza tra i lavoratori inferiore a 1,00 mt. Sono indossati, rimossi e smaltiti correttamente come rifiuto indifferenziato, seguendo adeguate procedure descritte nel Protocollo nazionale.</p> <p>OCCHIALI PROTETTIVI riutilizzabili per lavorazioni che espongono a rischi ottici la luce naturale e artificiale o le sorgenti di radiazioni provocano la maggior parte delle lesioni agli occhi - rischi meccanici causati da polvere a grana grossa e fine, da particelle ad alta velocità, da metalli e corpi incandescenti - rischi chimici causati da aerosol e aeriformi, spruzzi o gocce di soluzioni chimiche che possono penetrare nell'occhio, danneggiare la retina e quindi la vista - rischi termici.</p> <p>Realizzati in conformità alla norma UNI EN 166.- TIPO A PROTEZIONE RIDOTTA PER LAVORI INTERFERENTI (La documentazione relativa alla consegna dei DPI deve essere conservata dal Datore di Lavoro)</p>	cad	100,00	1,65	165,00
COV.36	<b>SOLO PER RISCHI INTERFERENTI TRA soggetti diversi a distanza inferiore di 1 mt COME DA PSC</b>	<p>DISPOSITIVI DI PROTEZIONE INDIVIDUALE. punto 5 del protocollo condiviso allegato 13 del DPCM 11/06/2020 ABBIGLIAMENTO INDIVIDUALE DA LAVORO E ACCESSORI DI PROTEZIONE fornito dal datore di lavoro, utilizzati dall'operatore durante le lavorazioni interferenti, durante i trasferimenti fuori dal cantiere, <b>in caso di contatto con fornitori o altro personale esterno alla Ditta Appaltatrice o in caso di distanza tra i lavoratori inferiore a 1,00 mt.</b> Sono indossati, rimossi e smaltiti correttamente come rifiuto</p>		4.000,00	0,05	200,00

## PIANO DI CONTENIMENTO DEL COVID-19

Codice	Categoria / Descrizione	UM	Quantità	Prezzo [€]	Totale [€]
	indifferenziato, seguendo adeguate procedure descritte nel Protocollo nazionale. GUANTI MONOUSO IN LATTICE DI GOMMA NATURALE, O IN ALTRO MATERIALE ELASTOMERICO (DPI III CAT.). resistente a prodotti chimici e a microorganismi e devono essere idonei alla protezione dalla contaminazione incrociata. Devono inoltre essere delle dimensioni indicate nel prospetto 1 della stessa norma e con taglie espresse in extra small, small, medium, large ed extra large. Il prodotto deve riportare il marchio C.E. o nel caso non ne siano provviste devono avere l'attestazione di INAIL di rispondenza alle norme vigenti ai sensi del decreto legge 17 marzo 2020 n. 18, all'art. 15. (La documentazione relativa alla consegna dei DPI deve essere conservata dal Datore di Lavoro) Si rimanda al Prezzario della Regione Marche in vigore				
IMPORTO TOTALE ANTI COVID-19					3.149,00



**PROCEDURE E MODELLI****AUTOCERTIFICAZIONE TEMPERATURA CORPOREA [1]****IMPRESA:****CANTIERE SITO IN:****DATA:**

Il sottoscritto \_\_\_\_\_ in qualità di Lavoratore autonomo/Tecnico esterno/Visitatore/Altro \_\_\_\_\_ dichiara sotto la propria responsabilità, di aver effettuato la misurazione della temperatura corporea risultata inferiore a 37.5° e di poter accedere al luogo di lavoro/cantiere seguendo le indicazioni inerenti ai comportamenti corretti da adottare per contrastare la diffusione del COVID-19.

**Firma**

\_\_\_\_\_

Il sottoscritto \_\_\_\_\_ in qualità di Datore di lavoro dell'impresa \_\_\_\_\_ in appalto subappalto/sub-affidamento, dichiara sotto la propria responsabilità, di aver effettuato la misurazione della temperatura corporea a tutto il proprio personale presente in cantiere ed è risultata inferiore a 37.5°. Pertanto dichiara sotto la propria responsabilità, che il proprio personale può accedere al luogo di lavoro/cantiere seguendo le indicazioni inerenti ai comportamenti corretti da adottare per contrastare la diffusione del COVID-19.

**Firma**

\_\_\_\_\_

**AUTOCERTIFICAZIONE TEMPERATURA CORPOREA****IMPRESA:****CANTIERE SITO IN:****DATA:**

Il sottoscritto \_\_\_\_\_ in qualità di Lavoratore autonomo/Tecnico esterno/Visitatore/Altro \_\_\_\_\_ dichiara sotto la propria responsabilità, di aver effettuato la misurazione della temperatura corporea risultata inferiore a 37.5° e di poter accedere al luogo di lavoro/cantiere seguendo le indicazioni inerenti ai comportamenti corretti da adottare per contrastare la diffusione del COVID-19.

**Firma**

\_\_\_\_\_

Il sottoscritto \_\_\_\_\_ in qualità di Datore di lavoro dell'impresa \_\_\_\_\_ in appalto subappalto/sub-affidamento, dichiara sotto la propria responsabilità, di aver effettuato la misurazione della temperatura corporea a tutto il proprio personale presente in cantiere ed è risultata inferiore a 37.5°. Pertanto dichiara sotto la propria responsabilità, che il proprio personale può accedere al luogo di lavoro/cantiere seguendo le indicazioni inerenti ai comportamenti corretti da adottare per contrastare la diffusione del COVID-19.

**Firma**

\_\_\_\_\_

## PIANO DI CONTENIMENTO DEL COVID-19

**DICHIARAZIONE DI RICEZIONE MATERIALE INFORMATIVO LAVORATORI [1]**

<b>IMPRESA:</b>
-----------------

<b>CANTIERE SITO IN:</b>
--------------------------

<b>DATA:</b>
--------------

NOME	COGNOME		firma
		Dichiara di aver ricevuto le informazioni relative al punto 01 di cui al PROTOCOLLO ANTI CONTAGIO DEL SETTORE EDILE del 24 marzo 2020, di essere a conoscenza delle misure aziendali adottate e si impegna a rispettare le indicazioni inerenti ai comportamenti corretti da adottare ed alle regole fondamentali di igiene, per contrastare la diffusione del COVID-19. Dichiara inoltre di aver preso visione delle informative affisse in cantiere.	
		Dichiara di aver ricevuto le informazioni relative al punto 01 di cui al PROTOCOLLO ANTI CONTAGIO DEL SETTORE EDILE del 24 marzo 2020, di essere a conoscenza delle misure aziendali adottate e si impegna a rispettare le indicazioni inerenti ai comportamenti corretti da adottare ed alle regole fondamentali di igiene, per contrastare la diffusione del COVID-19. Dichiara inoltre di aver preso visione delle informative affisse in cantiere.	
		Dichiara di aver ricevuto le informazioni relative al punto 01 di cui al PROTOCOLLO ANTI CONTAGIO DEL SETTORE EDILE del 24 marzo 2020, di essere a conoscenza delle misure aziendali adottate e si impegna a rispettare le indicazioni inerenti ai comportamenti corretti da adottare ed alle regole fondamentali di igiene, per contrastare la diffusione del COVID-19. Dichiara inoltre di aver preso visione delle informative affisse in cantiere.	
		Dichiara di aver ricevuto le informazioni relative al punto 01 di cui al PROTOCOLLO ANTI CONTAGIO DEL SETTORE EDILE del 24 marzo 2020, di essere a conoscenza delle misure aziendali adottate e si impegna a rispettare le indicazioni inerenti ai comportamenti corretti da adottare ed alle regole fondamentali di igiene, per contrastare la diffusione del COVID-19. Dichiara inoltre di aver preso visione delle informative affisse in cantiere.	

## PIANO DI CONTENIMENTO DEL COVID-19

**DICHIARAZIONE DI RICEZIONE MATERIALE INFORMATIVO LAVORATORI**

<b>IMPRESA:</b>
-----------------

<b>CANTIERE SITO IN:</b>
--------------------------

<b>DATA:</b>
--------------

<b>NOME</b>	<b>COGNOME</b>		<b>firma</b>
		Dichiara di aver ricevuto le informazioni relative al punto 01 di cui al PROTOCOLLO ANTI CONTAGIO DEL SETTORE EDILE del 24 marzo 2020, di essere a conoscenza delle misure aziendali adottate e si impegna a rispettare le indicazioni inerenti ai comportamenti corretti da adottare ed alle regole fondamentali di igiene, per contrastare la diffusione del COVID-19. Dichiara inoltre di aver preso visione delle informative affisse in cantiere.	
		Dichiara di aver ricevuto le informazioni relative al punto 01 di cui al PROTOCOLLO ANTI CONTAGIO DEL SETTORE EDILE del 24 marzo 2020, di essere a conoscenza delle misure aziendali adottate e si impegna a rispettare le indicazioni inerenti ai comportamenti corretti da adottare ed alle regole fondamentali di igiene, per contrastare la diffusione del COVID-19. Dichiara inoltre di aver preso visione delle informative affisse in cantiere.	
		Dichiara di aver ricevuto le informazioni relative al punto 01 di cui al PROTOCOLLO ANTI CONTAGIO DEL SETTORE EDILE del 24 marzo 2020, di essere a conoscenza delle misure aziendali adottate e si impegna a rispettare le indicazioni inerenti ai comportamenti corretti da adottare ed alle regole fondamentali di igiene, per contrastare la diffusione del COVID-19. Dichiara inoltre di aver preso visione delle informative affisse in cantiere.	
		Dichiara di aver ricevuto le informazioni relative al punto 01 di cui al PROTOCOLLO ANTI CONTAGIO DEL SETTORE EDILE del 24 marzo 2020, di essere a conoscenza delle misure aziendali adottate e si impegna a rispettare le indicazioni inerenti ai comportamenti corretti da adottare ed alle regole fondamentali di igiene, per contrastare la diffusione del COVID-19. Dichiara inoltre di aver preso visione delle informative affisse in cantiere.	

## INFORMATIVA SUL TRATTAMENTO DEI DATI PERSONALI

Ai sensi del Regolamento Ue n. 679/2016 (cd. GDPR), si forniscono di seguito le informazioni in merito al trattamento dei dati personali dei soggetti che, durante l'emergenza COVID-19, c.d. Coronavirus, accedono ai locali e agli uffici di (denominazione sociale) \_\_\_\_\_ o ad altri luoghi comunque a quest'ultima riferibili.

### Titolare del trattamento

(denominazione sociale) \_\_\_\_\_, con sede legale in Via/Piazza \_\_\_\_\_, n. \_\_\_\_ – CAP \_\_\_\_\_ CITTÀ \_\_\_\_\_, e-mail: \_\_\_\_\_.

SE L'IMPRESA HA NOMINATO IL DPO, INSERIRE: "Il Data Protection Officer è contattabile al seguente indirizzo mail: \_\_\_\_\_/numero di telefono: \_\_\_\_\_".

### Tipologia di dati personali trattati e di interessati

Nei limiti delle finalità e delle modalità definite nella presente informativa, sono oggetto di trattamento:

- a) i dati attinenti alla temperatura corporea;
- b) le informazioni in merito a contatti stretti ad alto rischio di esposizione, negli ultimi 14 giorni, con soggetti sospetti o risultati positivi al COVID-19.

I dati personali oggetto di trattamenti si riferiscono a:

- a) il personale di (denominazione sociale) \_\_\_\_\_. Rispetto a tali interessati, la presente informativa integra quella già fornita per il trattamento dei dati personali funzionale all'instaurazione e all'esecuzione del rapporto di lavoro;
- b) i fornitori, i trasportatori, gli appaltatori, visitatori e ogni altro soggetto terzo autorizzati ad accedere ai locali e agli uffici di (denominazione sociale) \_\_\_\_\_, o ad altri luoghi comunque a quest'ultima riferibili

### Finalità e base giuridica del trattamento

I dati personali saranno trattati esclusivamente per finalità di prevenzione dal contagio da COVID-19, in esecuzione del Protocollo di sicurezza anti-contagio adottato, ai sensi dell'art. 1, n. 7, lett. d) del DPCM 11 marzo 2020, dalle parti sociali dell'Edilizia, il 24 marzo 2020 che deriva dal Protocollo sottoscritto dalle parti sociali confederali il 14 marzo 2020 e che recepisce gli aspetti sostanziali del Protocollo del MIT del 19 marzo 2020.

La base giuridica del trattamento è, pertanto, da rinvenirsi nell'implementazione dei protocolli di sicurezza anti-contagio ai sensi dell'art. 1, n. 7, lett. d) del DPCM 11 marzo 2020.

### Natura del conferimento dei dati personali

Il conferimento dei dati è necessario per accedere ai cantieri, ai locali e agli uffici di (denominazione sociale) \_\_\_\_\_, o ad altri luoghi comunque a quest'ultima riferibili. Un eventuale rifiuto a conferirli impedisce di consentire l'ingresso.

### Modalità, ambito e durata del trattamento

Il trattamento è effettuato dal personale di (denominazione sociale) \_\_\_\_\_, che agisce sulla base di specifiche istruzioni fornite in ordine alle finalità e alle modalità del trattamento.

[SE INVECE IL TRATTAMENTO È SVOLTO DA UN RESPONSABILE DEL TRATTAMENTO - società o altri organismi esterni cui sia affidato il servizio) - INDICARE: "Il trattamento è effettuato DENOMINAZIONE DEL RESPONSABILE, nella sua qualità di Responsabile del trattamento."].

I dati personali non saranno oggetto di diffusione, né di comunicazione a terzi, se non in ragione delle specifiche previsioni normative (es. in caso di richiesta da parte dell'Autorità sanitaria per la ricostruzione della filiera degli eventuali contatti stretti di un lavoratore risultato positivo al COVID-19).

PIANO DI CONTENIMENTO DEL COVID-19

I dati saranno trattati per il tempo strettamente necessario a perseguire la citata finalità di prevenzione dal contagio da COVID-19 e conservati non oltre il termine dello stato d'emergenza, attualmente fissato al 31 luglio 2020 dalla Delibera del Consiglio dei Ministri 31 gennaio 2020.

**Trasferimento dei dati fuori dall'Unione Europea**

*INSERIRE SOLO SE PREVISTO IL TRASFERIMENTO IN PAESI EXTRA UE, INDICARE LE GARANZIE DI PROTEZIONE ADOTTATE AI SENSI DEGLI ARTICOLI 46 E 47 DEL GDPR.*

**Diritti degli interessati**

In qualsiasi momento, gli interessati hanno il diritto di accedere ai propri dati personali, di chiederne la rettifica, l'aggiornamento e la relativa cancellazione. È, altresì, possibile opporsi al trattamento e richiederne la limitazione.

Queste richieste potranno essere rivolte a (denominazione sociale) \_\_\_\_\_, con sede legale in Via/Piazza \_\_\_\_\_, n. \_\_\_\_ - CAP \_\_\_\_\_ CITTÀ \_\_\_\_\_, e-mail \_\_\_\_\_ . Inoltre, nel caso in cui si ritenga che il trattamento sia stato svolto in violazione della normativa sulla protezione dei dati personali, è riconosciuto il diritto di presentare reclamo all'Autorità Garante per la protezione dei dati personali, Piazza Venezia, 11 - 00187 - Roma.

## ISTRUZIONE OPERATIVA UTILIZZO GUANTI

### Come indossare e togliere i guanti puliti

#### Come indossare i guanti puliti:



#### Come togliere i guanti puliti:



## ISTRUZIONE OPERATIVA UTILIZZO MASCHERINE

Si rammenta che il migliore strumento di prevenzione per contrastare il contagio da virus COVID-19 è mantenere la distanza interpersonale di almeno **1 metro**. Quando le circostanze di lavoro non permettono di mantenere tale distanza dagli altri lavoratori – per esempio nel caso in cui ci si debba recare o trovare momentaneamente in più persone in un ambiente ristretto, o si debba eseguire un’operazione con l’ausilio di un collega –, devono essere obbligatoriamente utilizzati le mascherine e i guanti. A tal proposito, per tutti coloro che sono oggettivamente impossibilitati a mantenere la distanza interpersonale di 1 metro, la mascherina idonea è quella di tipo chirurgico, la quale deve essere indossata da tutti gli operatori coinvolti in quelle determinate circostanze di lavoro. L’articolo 16 (*Ulteriori misure di protezione a favore dei lavoratori e della collettività*) del Decreto Legge del 17 marzo 2020 n.18 *Misure di potenziamento del servizio sanitario nazionale e di sostegno economico per famiglie, lavoratori e imprese connesse all’emergenza epidemiologica da COVID-19*, stabilisce che le mascherine chirurgiche reperibili in commercio sono considerate dei Dispositivi di Protezione Individuale (DPI). Inoltre, sempre secondo l’articolo 16 comma 2 del D.L., “fino al termine dello stato di emergenza di cui alla delibera del Consiglio dei ministri in data 31 gennaio 2020, gli individui presenti sull’intero territorio nazionale sono autorizzati all’utilizzo di mascherine filtranti prive del marchio CE e prodotte in deroga alle vigenti norme sull’immissione in commercio.”

COME INDOSSARE LA SEMIMASCHERA FILTRANTE					
					
<p><b>Inserire gli elastici nelle fibbie, tenete il facciale in mano, stringinaso verso le dita elastici in basso</b></p>		<ul style="list-style-type: none"> <li>• facciale sotto al mento;</li> <li>• elastico inferiore dietro la nuca sotto le orecchie;</li> <li>• elastico superiore dietro la testa e sopra le orecchie.</li> </ul> <p><b>NON ATTORCIGLIARE</b></p>		<p><b>Regolare la tensione della bardatura tirando all'indietro i lembi degli elastici .</b></p>	
					
<p><b>Usando ambedue le mani modellare lo stringinaso</b></p>		<p><b>Per allentare la tensione premere sull'interno delle fibbie dentate .</b></p>		<p><b>Verificare la tenuta del facciale prima di entrare nell'area di lavoro</b></p>	

1. Prima di indossarla, ci si deve obbligatoriamente lavare le mani con acqua e sapone o, in alternativa, con una soluzione alcolica;
2. Assicurarsi di coprire perfettamente bocca e naso con la mascherina, e fare in modo che aderisca correttamente al volto;
3. Quando diventa umida, la mascherina non deve essere più riutilizzata;
4. Per togliere la mascherina occorre prenderla dall’elastico senza toccare la parte anteriore, inserirla subito in un sacchetto (che deve essere chiuso subito dopo) e lavarsi le mani;



5. Smaltire la mascherina secondo le procedure aziendali.

## ISTRUZIONI OPERATIVE CONTROLLO DELLA TEMPERATURA CORPOREA

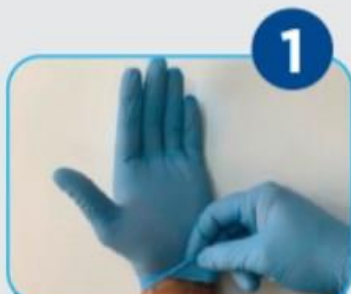
- Prima dell'accesso al luogo di lavoro ciascun lavoratore, diretto e indiretto, deve essere sottoposto al controllo della temperatura corporea.
- Il datore di lavoro individua l'addetto o gli addetti a rilevare la temperatura corporea, in fase di accesso alle sedi aziendali/cantiere, a tutti i lavoratori diretti, ai lavoratori dei fornitori esterni (pulizie, manutenzione), nonché ai dipendenti di altri fornitori che accedono occasionalmente in azienda/cantiere.
- L'azienda esegue le operazioni di controllo della temperatura, nel pieno rispetto della privacy, secondo le modalità indicate nel Protocollo condiviso di regolamentazione per il contenimento della diffusione del COVID-19 sottoscritto in data 14 marzo 2020 alle note 1 e 2.

Per completezza d'informazione, si riportano le principali modalità indicate nel Protocollo:

- Rilevare la temperatura e non registrare il dato acquisito. È possibile identificare l'interessato e registrare il superamento della soglia di temperatura solo qualora sia necessario per documentare le ragioni che hanno impedito l'accesso ai locali aziendali;
- I dati relativi al superamento della soglia dei 37.5° C della temperatura corporea devono essere trattati esclusivamente per finalità di prevenzione del contagio da COVID-19 e non devono essere diffusi o comunicati a terzi al di fuori delle specifiche previsioni normative (es. in caso di richiesta da parte dell'Autorità sanitaria per la ricostruzione dei "contatti stretti" di un lavoratore risultato positivo al COVID-19);
- Se tale temperatura risulterà superiore ai 37.5°C, il lavoratore non potrà accedere al luogo di lavoro, gli verrà consegnata una mascherina e dovrà allontanarsi. Sarà invitato a rientrare al proprio domicilio osservando tutte le cautele previste dal decalogo del Ministero della Salute (per es: contattare nel più breve tempo possibile il proprio medico curante e seguire le sue indicazioni, avvisare il proprio responsabile).

**ISTRUZIONI PER METTERE E TOGLIERE I GUANTI**

## COSA FARE



**1**  
Pizzica il guanto al polso.  
Evita di toccare la pelle.



**2**  
Sfila il guanto.



**3**  
Tienilo nel palmo della  
mano con il guanto o  
gettalo via.



**4**  
Infila le dita nel secondo  
guanto. Evita di toccare  
l'esterno del guanto.



**5**  
Sfila il secondo guanto.



**6**  
Una volta tolti entrambi  
i guanti, gettali e  
lavati le mani.

**ISTRUZIONI PER INDOSSARE E TOGLIERE LA MASCHERINA****ISTRUZIONI PER INDOSSARE LA MASCHERA**

**1** Passa le dita attraverso gli elastici. Lo stick per il naso dovrebbe essere sopra. Posiziona la maschera sul naso e sulla bocca.



**2** Metti gli elastici sulle orecchie. Tirare la maschera dai bordi superiore e inferiore per aprire completamente le pieghe. Ciò garantirà la massima protezione del viso e minimizzerà il numero di strati attraverso devi respirare.



**3** Indossa e forma il rinforzo sopra il ponte del naso per ridurre al minimo il passaggio d'aria.



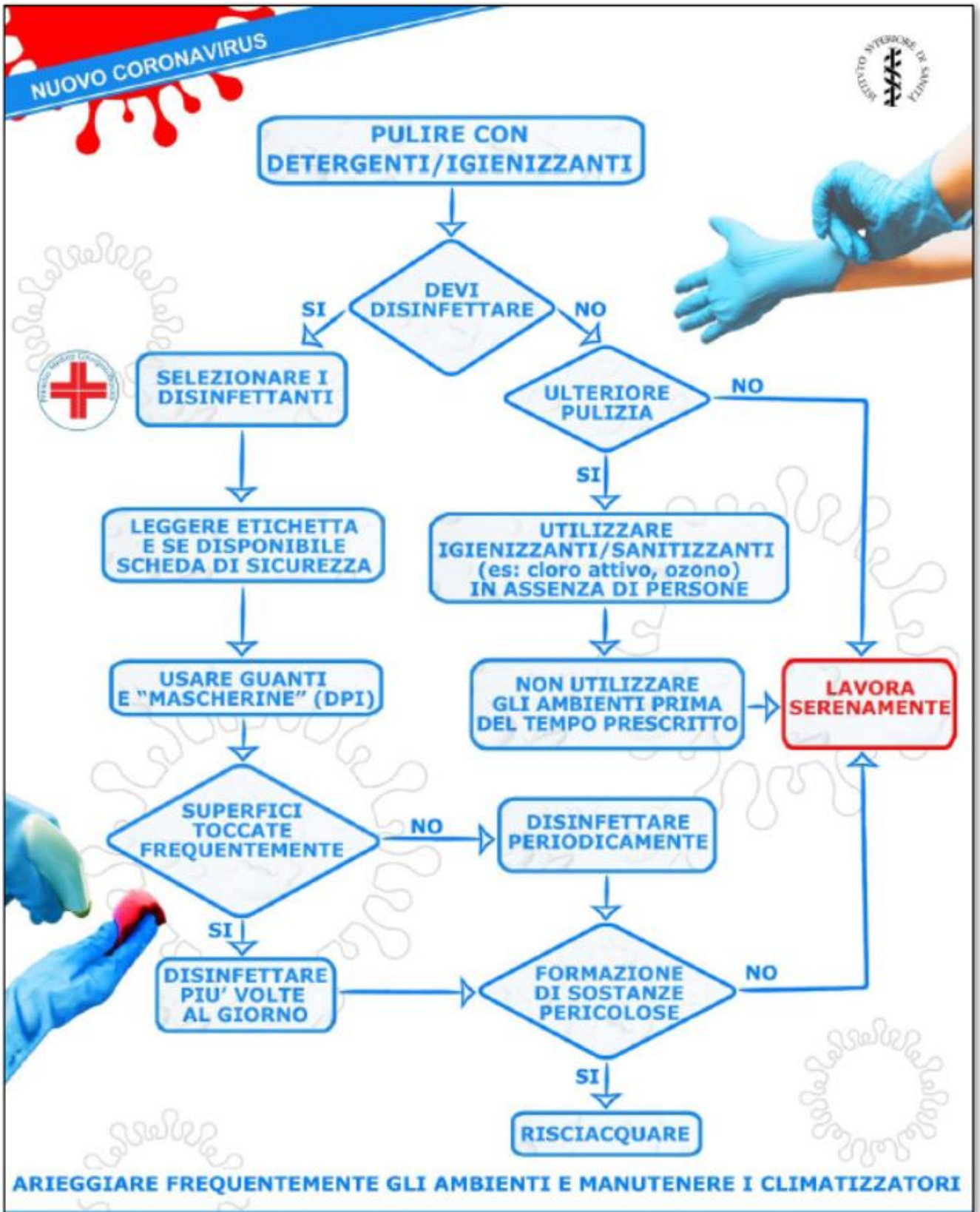
**4** Togliti la maschera afferrando gli elastici e togliendoli dalle orecchie. Non toccare la maschera durante la rimozione, poiché potrebbe contenere germi. Smaltire la maschera dopo l'uso. Lavati accuratamente le mani.

## REPORT OPERAZIONI DISINFEZIONE E SANIFICAZIONE

INDIRIZZO CANTIERE: \_\_\_\_\_

Area	Data e ora	Operatore	Firma

**ISTRUZIONI PULIZIA E SANIFICAZIONE**



## ISTRUZIONI SANIFICAZIONE MANI



### Come **frizionare** le mani con la soluzione alcolica?

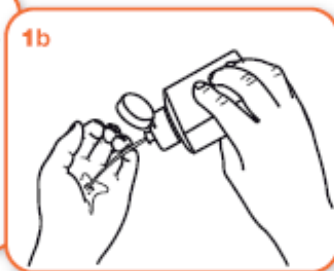
**USA LA SOLUZIONE ALCOLICA PER L'IGIENE DELLE MANI!  
LAVALE CON ACQUA E SAPONE SOLTANTO SE VISIBILMENTE SPORCHE!**



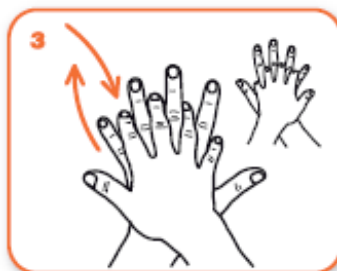
Durata dell'intera procedura: **20-30 secondi**



Versare nel palmo della mano una quantità di soluzione sufficiente per coprire tutta la superficie delle mani.



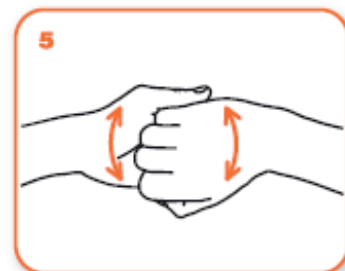
frizionare le mani palmo contro palmo



il palmo destro sopra il dorso sinistro intrecciando le dita tra loro e viceversa



palmo contro palmo intrecciando le dita tra loro



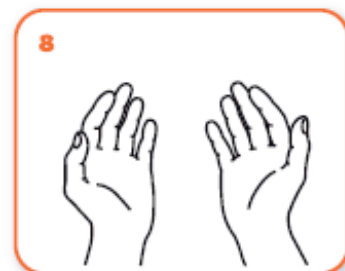
dorso delle dita contro il palmo opposto tenendo le dita strette tra loro



frizione rotazionale del pollice sinistro stretto nel palmo destro e viceversa



frizione rotazionale, in avanti ed indietro con le dita della mano destra strette tra loro nel palmo sinistro e viceversa



...una volta asciutte, le tue mani sono sicure.

## ISTRUZIONI SU COME LAVARE LE MANI CON ACQUA E SAPONE





## Come lavarsi le mani con acqua e sapone?



**LAVA LE MANI CON ACQUA E SAPONE, SOLTANTO SE VISIBILMENTE SPORCHE! ALTRIMENTI, SCEGLI LA SOLUZIONE ALCOLICA!**



Durata dell'intera procedura: **40-60 secondi**



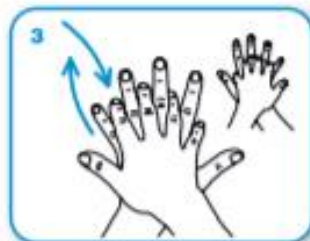
Bagna le mani con l'acqua



applica una quantità di sapone sufficiente per coprire tutta la superficie delle mani



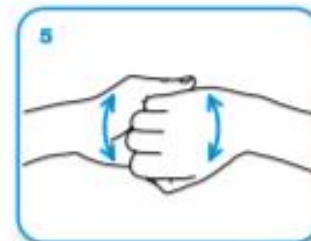
friziona le mani palmo contro palmo



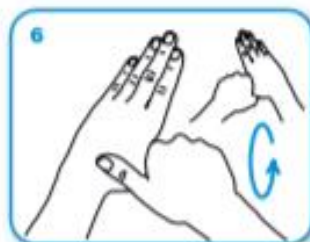
il palmo destro sopra il dorso sinistro intrecciando le dita tra loro e viceversa



palmo contro palmo intrecciando le dita tra loro



dorso delle dita contro il palmo opposto tenendo le dita strette tra loro



frizione rotazionale del pollice sinistro stretto nel palmo destro e viceversa



frizione rotazionale, in avanti ed indietro con le dita della mano destra strette tra loro nel palmo sinistro e viceversa



Risciacqua le mani con l'acqua



asciuga accuratamente con una salvietta monouso



usa la salvietta per chiudere il rubinetto



...una volta asciutte, le tue mani sono sicure.

**PROCEDURE UTILIZZO DISTRIBUTORE AUTOMATICO**

<b>INFORMAZIONI SULL'UTILIZZO DEL DISTRIBUTORE AUTOMATICO O MACCHINA PER IL CAFFÈ' NELL'AREA RELAX</b>	
<b>L'UTILIZZO DEL DISTRIBUTORE O MACCHINA PER IL CAFFÈ' PUO' COSTITUIRE UN RISCHIO DI CONTAGIO</b>	
	Toccare le superfici contaminate e portarsi successivamente le dita alla bocca, al naso e agli occhi, rappresenta un potenziale pericolo di contagio, così come lo è il formarsi degli assembramenti di lavoratori davanti al distributore o macchina per il caffè.
<b>PER CONTRASTARE E CONTENERE IL RISCHIO DI CONTAGIO SONO OBBLIGATORI DA PARTE DEI LAVORATORI I SEGUENTI COMPORTAMENTI:</b>	
	Lavare le mani prima di utilizzare il distributore o la macchina per il caffè, rispettando la procedura di lavaggio affissa nei servizi igienici o utilizzare gel sanificanti.
	Ricordarsi di osservare la distanza di almeno 1 metro dal lavoratore che sta utilizzando il distributore automatico di alimenti e bevande o la macchina per il caffè; <ul style="list-style-type: none"> <li>- Non rimuovere la mascherina durante l'attesa e l'utilizzo del distributore o macchina per il caffè;</li> <li>- Evitare abbracci e strette di mano;</li> <li>- Detergere i pulsanti prima dell'uso;</li> <li>- Evitare di sostare davanti al distributore o macchina per il caffè per evitare assembramenti.</li> </ul>
	Dopo aver prelevato la bevanda non sostare nei pressi del distributore o macchina per il caffè, ma posizionarsi ad una distanza di almeno 1 metro, dalla macchinetta e dagli altri lavoratori che stanno consumando. <ul style="list-style-type: none"> <li>- Una volta terminato, abbandonare l'area pausa, per consentire la fruizione agli altri lavoratori.</li> </ul>

PIANO DI CONTENIMENTO DEL COVID-19

**REPORT OPERAZIONI DISINFEZIONE E SANIFICAZIONE [1]**

INDIRIZZO CANTIERE: \_\_\_\_\_

Area	Data e ora	Operatore	Firma

## VERBALE CONTROLLO PULIZIA AMBIENTI

Data:.....

Unità ispezionate:

.....  
.....  
.....

Presenti al sopralluogo (precisare qualifica):

.....  
.....  
.....

In base all'ispezione effettuata si evidenziano criticità nelle:

- Procedure di pulizia e sanificazione giornaliera
- Procedure di pulizia e sanificazione frequenti (mensile)
- Procedure di pulizia e sanificazione saltuarie (annuale)
- Non si evidenziano criticità

Azioni correttive:

.....  
.....  
.....

Firma .....